

# 教学质量督评简报

教学督导与教学评建办公室

2024年6月

## 建设质量保障新体系，推动教学质量新发展

### 【本期要目】

- 第13-16周听课情况
- 本期督评工作情况汇总

### 【本期听课情况】

#### （2023~2024 第二学期第13-16周听课情况）

为进一步加强课堂教学质量监控，提升授课教师教学水平，根据《听课制度》（川工科〔2023〕88号）的相关要求，为进一步加强课堂教学质量监控，提升授课教师课堂教学能力，学校持续开展了听评课工作，各位教学督导专家、同行教师等积极参与评教工作，针对授课教师在教学过程中存在的问题提出了宝贵的改进意见和建议，对进一步提高授课教师课堂教学质量提供了有益参考。现将本月听课数据分析如下：

听课数据来源于智慧川工科听评课系统和课堂教学质量评价补充用表，数据统计时间为2024年5月26日至6月17日。

### 一、督导听评课情况

#### （一）基本情况

本月共有41位教学督导专家参与听评课工作，累计听评课220次。

其中校级教学督导专家 20 位，累计听评课 138 次；院级教学督导专家 21 位，累计听评课 82 次。本月督导听课覆盖了全校 166 位教师的 134 门课程。本月各学院督导评教基本情况详见图 1。

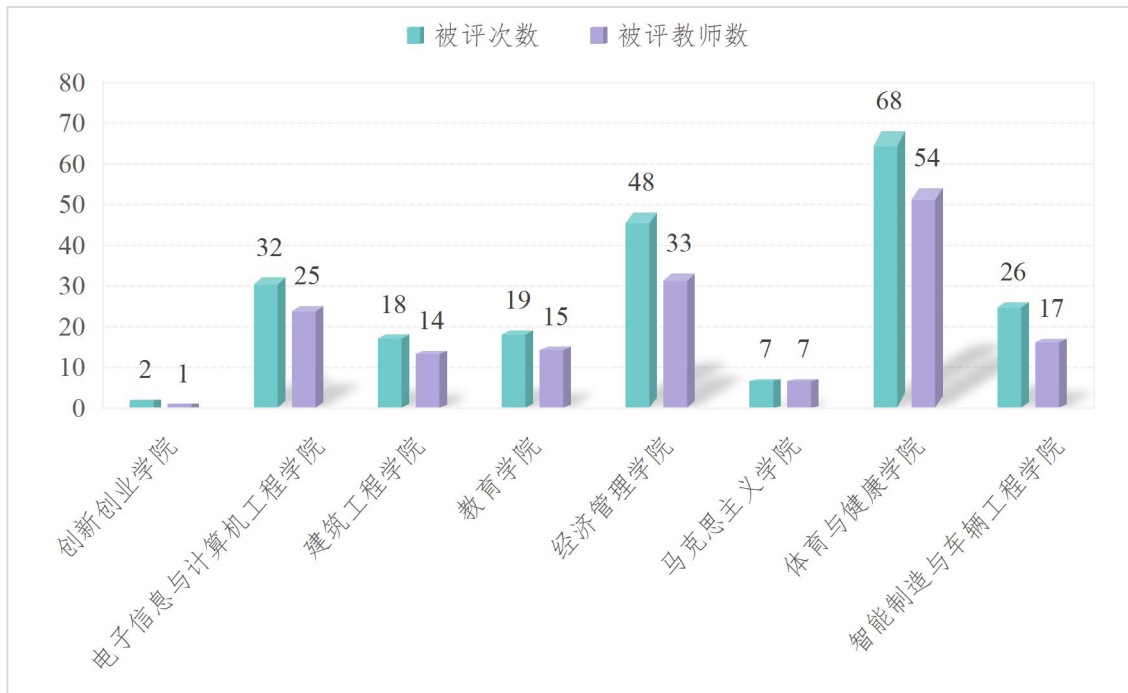


图 1 各学院督导评教基本情况

## (二) 督导评教结果分析

### 1. 整体情况分析

从督导评教的整体情况看，本月全体被评教师督导评教平均得分为 89.29 分，被评教师中有 58.4% 的教师平均得分在 90 分及以上，侧面反映出本月被评教师课堂教学质量整体较好。本月督导评教各分数段人数分布及占比情况详见图 2、图 3。

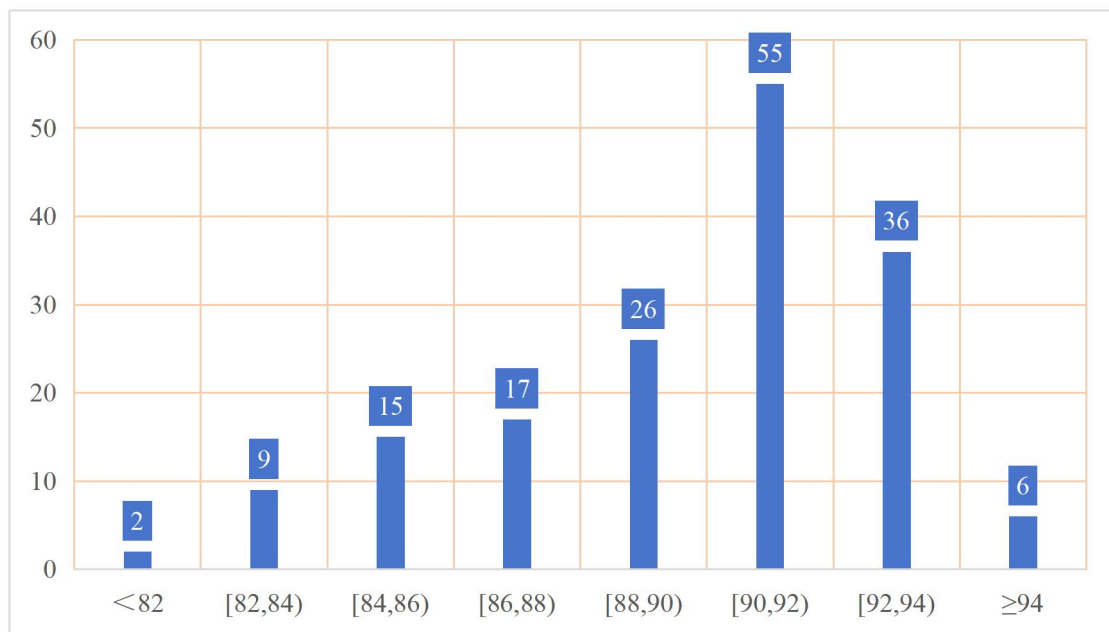


图2 本月督导评教各分数段人数分布

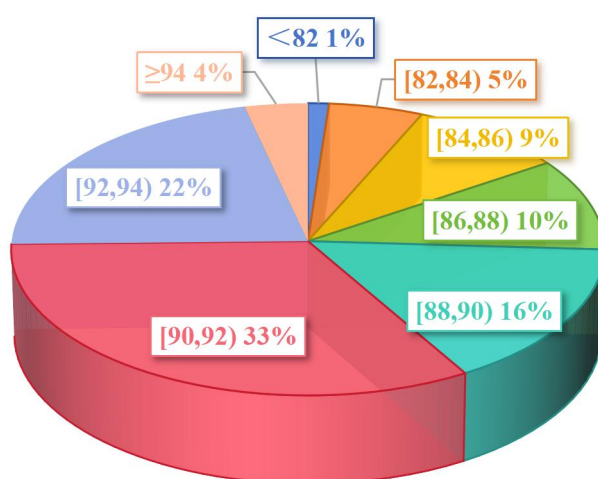


图3 本月督导评教各分数段教师占比情况

## 2.各学院得分情况

从督导评教各学院得分情况来看，督导评教平均得分最高的学院是马克思主义学院，得分为 91.71 分；平均得分最低的学院是创新创业学院，得分为 86.00 分。从各学院得分标准差来看，电子信息与计算机工程学院被评教师得分标准差明显大于全体被评教师得分标准差，可见电子信息与计算机工程学院内部教师之间的教学水平差异较大。本月各学院督导评教得

分平均分及标准差详见图 4、图 5。

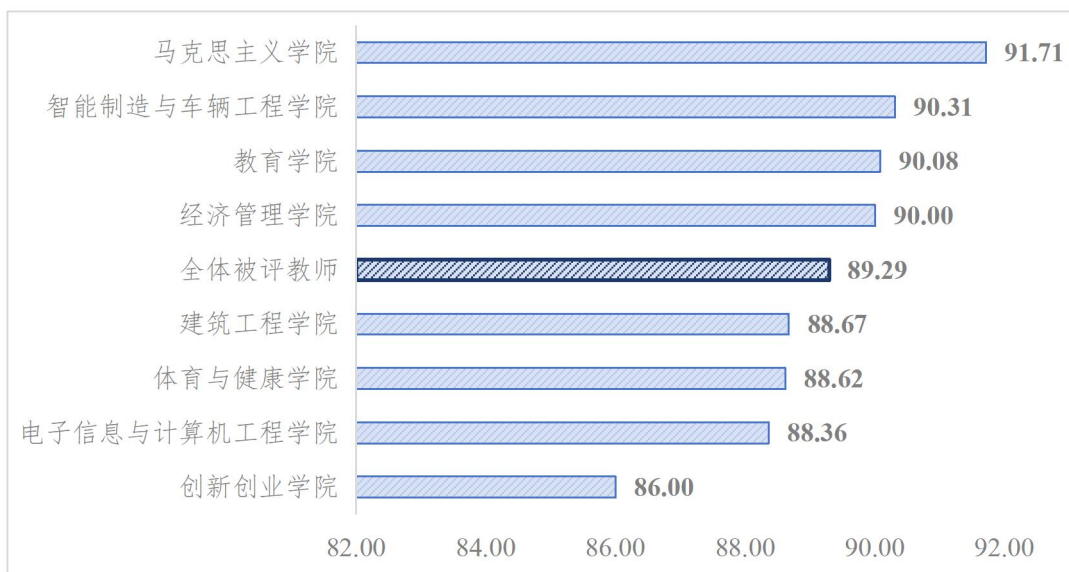


图 4 各学院督导评教得分平均分



图 5 各学院督导评教得分标准差

### 3.各项指标得分情况

#### (1) 全体被评教师各项指标得分情况

从各项指标得分情况看，“仪表端庄，讲课有热情，精神饱满，注意力集中”得分最高，平均得分为 9.27 分；“有课程思政元素，且能较好地融入教学过程”得分最低，平均得分为 8.51 分。可见，被评教师的课程思政能力还有待提高，各项指标具体得分情况详见图 6。



图 6 督导评教各项指标得分情况

## (2) 各学院各项指标得分情况

从各项指标平均得分低于全体被评教师平均得分的学院数量来看，有 5 个学院“有课程思政元素，且能较好地融入教学过程”“教学内容能反映或联系学科发展的新思想、新概念、新成果”等指标低于全体被评教师平均分，其余指标分别有 4 个或 3 个学院平均得分低于全体被评教师得分平均分。

从各学院各项指标平均得分低于全体被评教师平均得分的指标数量来看，经济管理学院所有指标平均得分均高于全体被评教师，创新创业学院、电子信息与计算机工程学院有 9 个指标平均得分低于全体被评教师，体育与健康学院有 8 个指标平均得分低于全体被评教师，建筑工程学院有 7 个指标平均得分低于全体被评教师，教育学院有 3 个指标平均得分低于全体被评教师，马克思主义学院、智能制造与车辆工程学院均有 1 个指标平均得分低于全体被评教师。

表 1 各学院各项指标得分情况

评价指标	全体 被评 教师	创新 创业 学院	电子 信息 与计 算机 工程 学院	建 筑 工 程 学 院	教 育 学 院	经 济 管 理 学 院	马 克 思 主 义 学 院	体 育 与 健 康 学 院	智 能 制 造 与 车 辆 工 程 学 院
课前准备充分，有关教学资料的准备符合要求和规范。	9.24	9.00	9.05	9.33	9.26	9.35	9.50	9.19	9.25
仪表端庄，讲课有热情，精神饱满，注意力集中。	9.27	9.00	9.23	9.44	9.34	9.31	9.36	9.16	9.31
有课程思政元素，且能较好地融入教学过程。	8.51	8.25	8.47	8.33	8.45	8.61	9.21	8.37	8.71
对课程内容娴熟，运用自如。对问题的阐述简练准确，深入浅出，思路清晰，重点突出。	9.08	8.50	8.89	9.11	9.29	9.13	9.07	9.04	9.21
讲述内容充实，信息量大。	8.89	7.75	8.84	8.83	8.97	8.92	9.07	8.90	8.88
教学内容能反映或联系学科发展的新思想、新概念、新成果。	8.62	8.50	8.58	8.61	8.58	8.69	8.79	8.59	8.63
注意启发学生思考和联想，给学生以创新的启迪。	8.81	8.50	8.73	8.50	8.95	8.86	8.93	8.82	8.90
能合理、有效地利用各种教学工具与多媒体，板书规范。	8.92	8.50	8.98	8.89	8.87	9.02	9.07	8.71	9.21
教学基本功扎实，讲课有感染力。	9.03	9.00	8.88	8.78	9.24	9.06	9.50	8.99	9.15
能有效调控课堂秩序，并通过适当互动，调动学生学习情绪。	8.93	9.00	8.70	8.83	9.13	9.04	9.21	8.84	9.04

## 二、同行听评课情况

### （一）同行参与情况分析

从全校整体情况看，本月共有 383 位同行教师参与听评课工作，累计听评课 1652 次，评教覆盖全校 533 位教师的 338 门课程。

从各学院同行教师参与情况看，体育与健康学院参与人数最多，有 99 位同行教师参与听评课，累计听评课 385 次，人均听课 3.9 次，本月各学院同行教师听评课参与情况详见图 7。

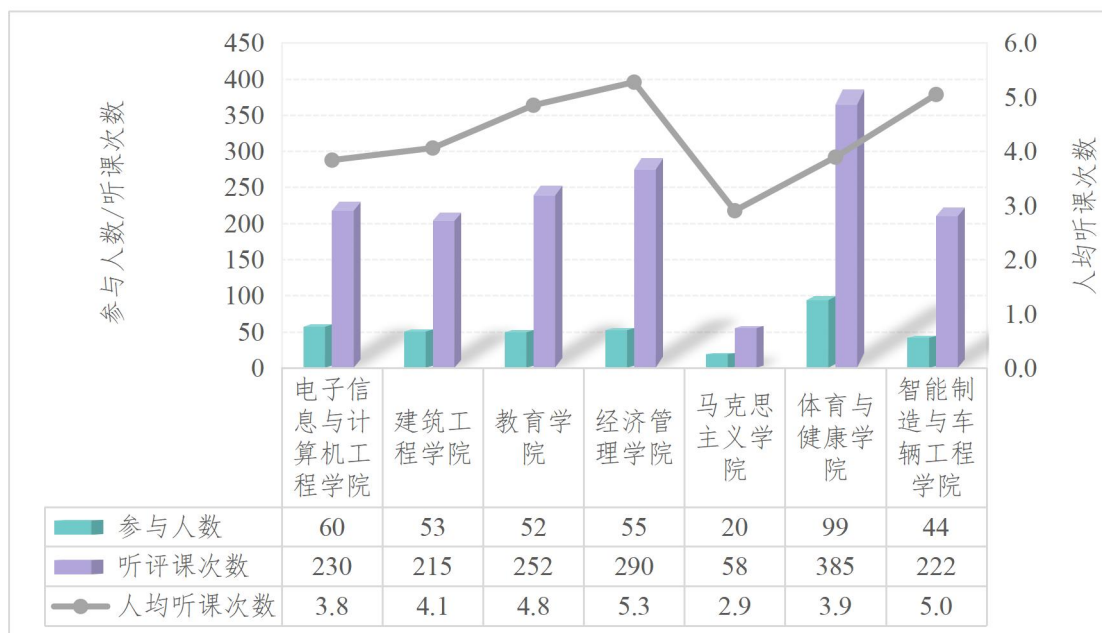


图7 各学院同行教师听评课参与情况

## (二) 同行评教结果分析

### 1. 同行评教整体情况

从同行评教整体情况看，本月全体被评教师同行评教平均分为 92.11 分，被评教师中有 87.6% 的教师得分在 90 分及以上，本月同行评教各分数段人数分布及占比情况详见图 8、图 9。

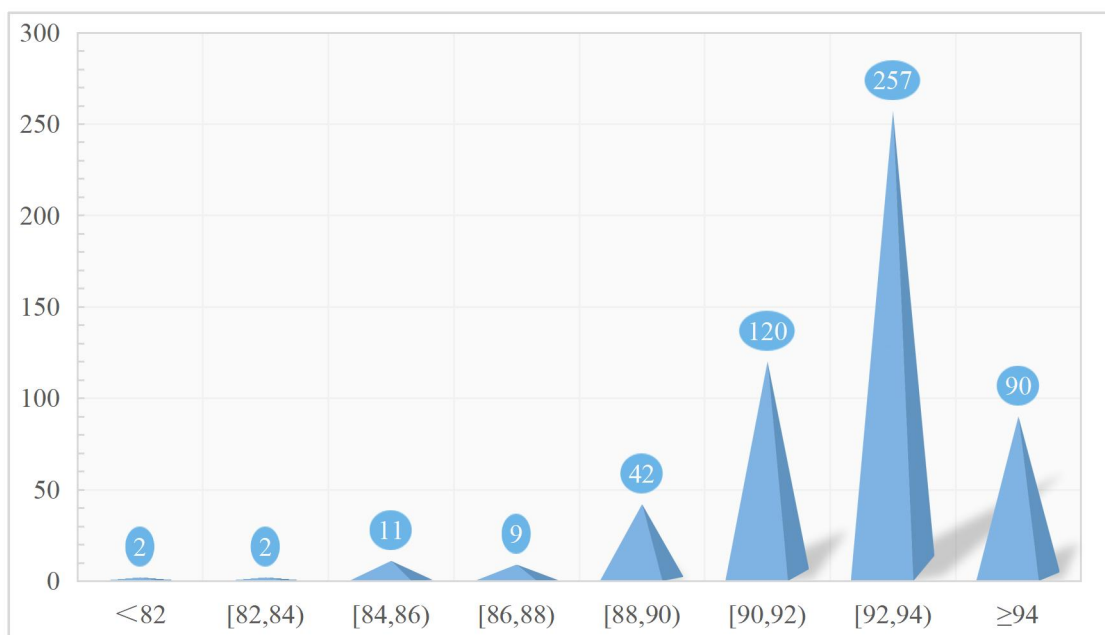


图 8 同行评教各分数段人数分布

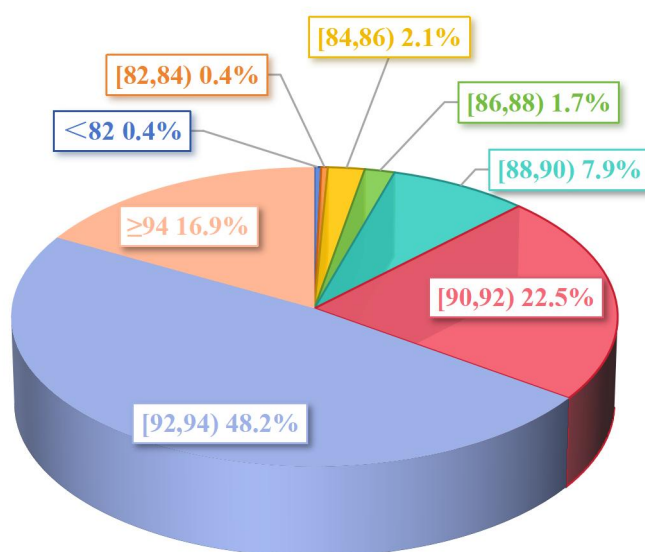


图 9 同行评教各分数段教师占比情况

## 2.各学院同行评教得分情况

本月同行评教平均得分最高的学院是经济管理学院,平均得分为 92.70 分;得分最低的学院是教育学院,平均得分为 91.55 分。本月各学院同行评教得分平均分及标准差详见图 10。



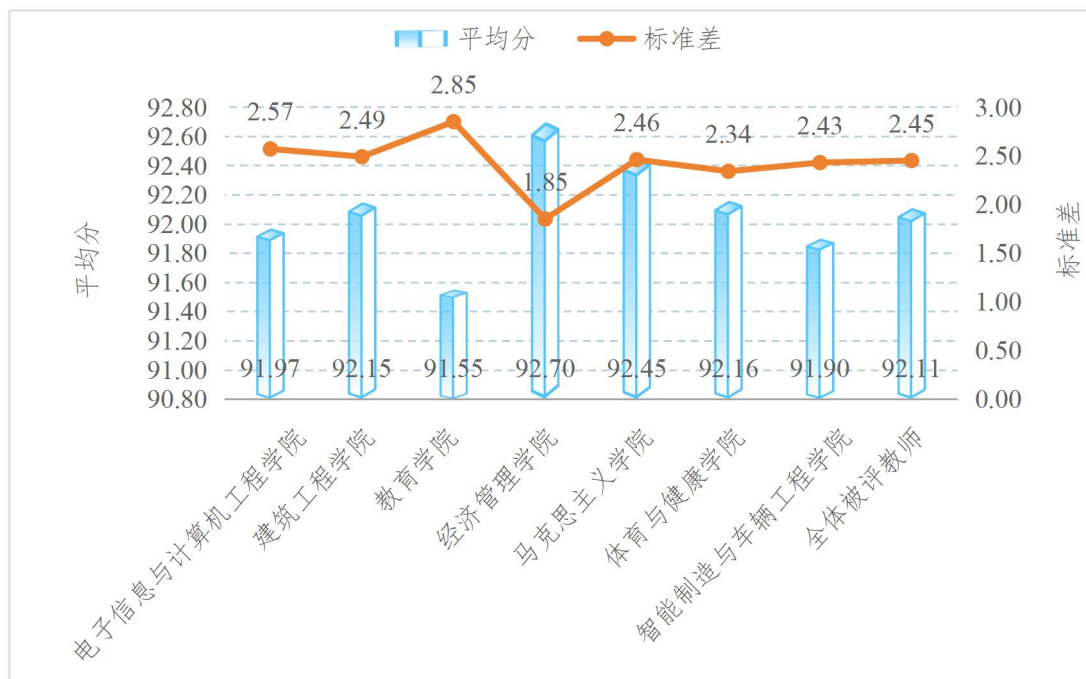


图 10 各学院同行评教得分平均分及标准差

### 三、课堂评价反馈

通过以上分析可见，本月全体被评教师教学质量整体较好，教学态度端正，课程内容娴熟，在教学过程中展现出了不少亮点之处，但是也存在一定问题：

#### （一）亮点之处

1.部分授课教师教学基本功扎实，专业知识丰富，整个教学过程点面结合，重难点突出。比如，**建筑工程学院的张丹**老师教学准备充分整节课由一个例题的分析和解答贯穿始终，讲题时语速适中，不紧不慢，让学生有思考的时间，解题过程如“剥笋子”一样一层一层地来，让学生既可模仿、可跟随，也能领会解题过程每一步的道理学生整体学习较认真，大多能跟着老师的讲解忙着做笔记。；**教育学院的赵佳**老师教学准备充分，语言表达清晰、流畅、精准，对教学内容的处理遵循“去粗取精”“去伪存真”的原则，整个教学点面结合，重点突出，学生收获颇丰；**马克思主义学院的黄春梅**老师上课状态毫不放松，精神饱满，教学态度认真，讲授内

容丰富，课件制作精美，内容简洁明了，要素丰富，重点突出，色彩搭配合理，教学效果良好。

2.部分授课教师善于调动学生学习兴趣，比较注重与学生开展互动，启发学生自主思考，学生课堂参与度高。比如，**电子信息与计算机工程学院的张勇**老师经常以提问方式获得课堂反馈，力争让每个学生都能跟上上课节奏；**经济管理学院刘歆怡**老师在与学生交流的过程中既有老师的提示性讲解，又有学生对问题的分析性回答，还有适当的“留白”给学生思考讨论，然后是抽学生分享他们的思考讨论所得，老师则对学生的分享进行激励性点评，学生学习氛围浓厚。

3.部分授课教师课堂秩序控制能力较强，学生学习认真。比如，**体育与健康学院食品系的黄婷婷**老师敢于大胆管理课堂，不允许学生上课期间佩戴耳机，对于无故缺课的学生详细了解情况，严肃维护课堂纪律；**体育与健康学院体育系的桑艳**老师在教学过程中时刻关注学生的学习状态，及时制止个别打瞌睡、玩手机的学生；**智能制造与车辆工程学院的詹婷**老师课堂管理能力较强，让迟到的学生坐到前排，并对其进行了适当的批评与惩戒，同时整节课时时提醒注意力不集中的同学，整节课学生学习都较为认真。

## （二）存在的问题

1.个别授课教师课堂管理能力较差，大部分学生自行其是，玩手机、睡觉、聊天等现象较为突出，还有个别课堂学生缺席、迟到的较多。

2.个别授课教师课前准备不充分，对课程内容不熟悉，讲课语言连贯性不强，口误较多，还有个别授课教师教学素材储备略显不足，在一些问题上难以深入，因而整个课堂显得有点浮光掠影之感。

3.个别授课教师讲课时按部就班，平铺直叙，教学方法单一，缺乏激情，存在照本宣科的现象。

4.个别授课教师不能将多媒体和板书很好地结合，在讲授过程中仅有PPT课件，没有板书，甚至有的授课教师整节课都没有使用课件，全凭一张嘴在那喋喋不休地说，多数学生跟不上老师的节奏，不在学习状态。

5.个别授课教师的课堂不够活跃，整个教学仍然以传统的“满堂灌”为主，与学生互动较少，学生课堂参与积极性不高

### （三）改进建议

1.授课教师上课时应注重对课堂纪律的管理，尤其要加强对学生出勤情况的管理，对于随意出入教室、迟到、缺席的学生要予以过问，上课时适时走下讲台，对于“开小差”的同学要及时进行干预。

2.授课教师要加强课前备课、磨课，将授课内容烂熟于心，同时授课教师要加强学习，提高个人素质，积累丰富的教学素材，并将相关案例运用到教学当中，使教学内容更加丰富、充实。

3.授课教师要进一步熟悉教学大纲和具体教学内容，加深对教学内容的理解，改进教学方式方法，加强语言组织能力，上课时尽量用自己的语言将书本内容讲出来，避免照本宣科。

4.授课教师加强板书设计，讲授过程中可以将课程的主要内容以板书的形式呈现，这种PPT+板书的教学方式既能使抽象的内容直观化，又能使学生尽快掌握课程的主要内容。

5.授课教师要加强教学设计，尽量在教学过程中增加一些互动环节，将学生的思维带入课堂中，引导学生主动思考，避免个别学生因为课程枯燥而走神。

## 【本期督评工作情况汇总】

2024年6月，教学督导与教学评建办公室完成了以下工作：

1. 与教学处评建工作人员交流，进一步确认各项材料准备完善情况
2. 审核《本科教学工作合格评估知识手册》
3. 完成《本科教学工作合格评估知识手册》材料选编
4. 开展论文质量抽检会议
5. 更新评建网站内容，确保信息的时效性和准确性，为评估工作提供最新信息
6. 完成月听课数据分析报告